

ESTIMACIONES AGRÍCOLAS

Informe Semanal | 4 de Febrero de 2021



Ministerio de Agricultura,
Ganadería y Pesca
Argentina

INFORME SEMANAL al 4 de Febrero 2021

- ✓ Panorama Agroclimático
 - Precipitaciones
 - Temperaturas
 - Estado de las reservas hídricas
 - Pronóstico trimestral del Servicio Meteorológico Nacional de precipitaciones y temperatura
- ✓ Evolución de los cultivos al 04/02/2021
 - Cosecha Gruesa, Campaña 2020/21 (Algodón, Arroz, Girasol, Maíz, Maní, Poroto, Soja, Sorgo)
- ✓ Mapa de delegaciones
- ✓ Avance de la siembra de maíz 20/21
- ✓ Avance de la siembra de sorgo 20/21
- ✓ Avance de la cosecha de girasol 20/21
- ✓ Área sembrada de Granos y Algodón, 2010/2011 - 2019/2020
- ✓ Volúmenes de producción de Granos y Algodón, 2010/2011 - 2019/2020
- ✓ Producción de cultivos en la República Argentina, 2019/2020
- ✓ Humedad del suelo y aspecto del cultivo (Girasol, Maíz, Soja)

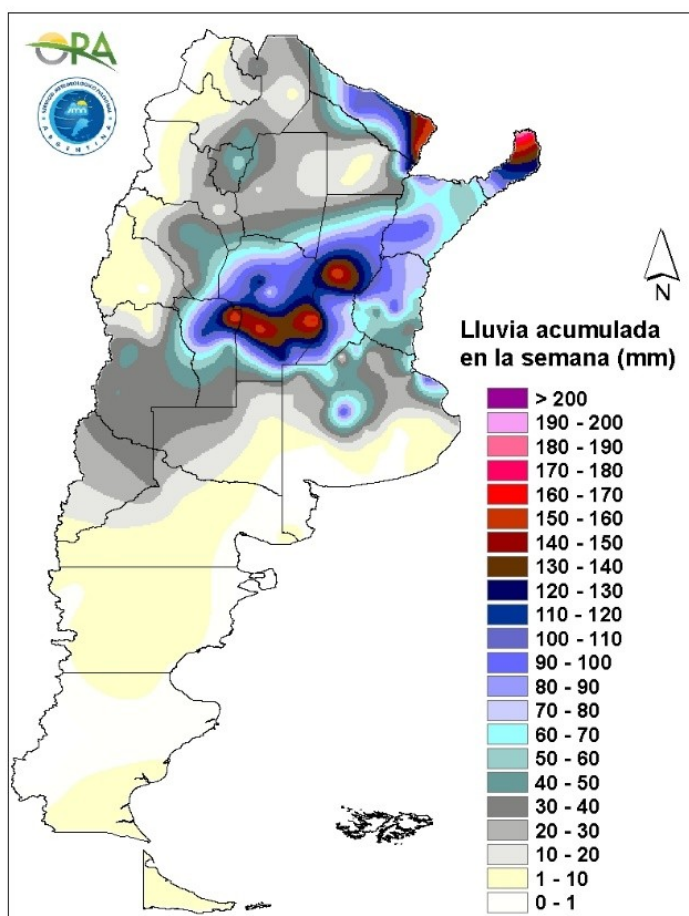
Si desea alguna aclaración respecto a la información presentada en este reporte, puede comunicarse con el 011-4349-2758 o vía e-mail a: direstiagri@magyp.gob.ar



PANORAMA AGROCLIMATICO

PRECIPITACIONES

Se registraron abundantes precipitaciones durante los últimos siete días en el país, principalmente en la zona central y en el NEA. En la región comprendida por el norte de San Luis, Córdoba, Santa Fe y oeste de Entre Ríos y de Corrientes se dieron eventos significativos a lo largo de la semana con acumulados que rondaron los 100mm, ampliamente superados de forma local en Marcos Juárez (165mm), Sunchales (161mm), Tilisarao (157mm), Río Cuarto (156mm), Santa Rosa de Conlara (148mm), Rafaela (140mm). En el NEA las lluvias más importantes se dieron en Iguazú (187mm), Formosa (160mm) y Bernardo de Irigoyen (133mm). También se registraron precipitaciones en el norte de la provincia de Buenos Aires, aunque con acumulados semanales en general inferiores, donde se destacan Bolívar (103mm) y La Plata (100mm).

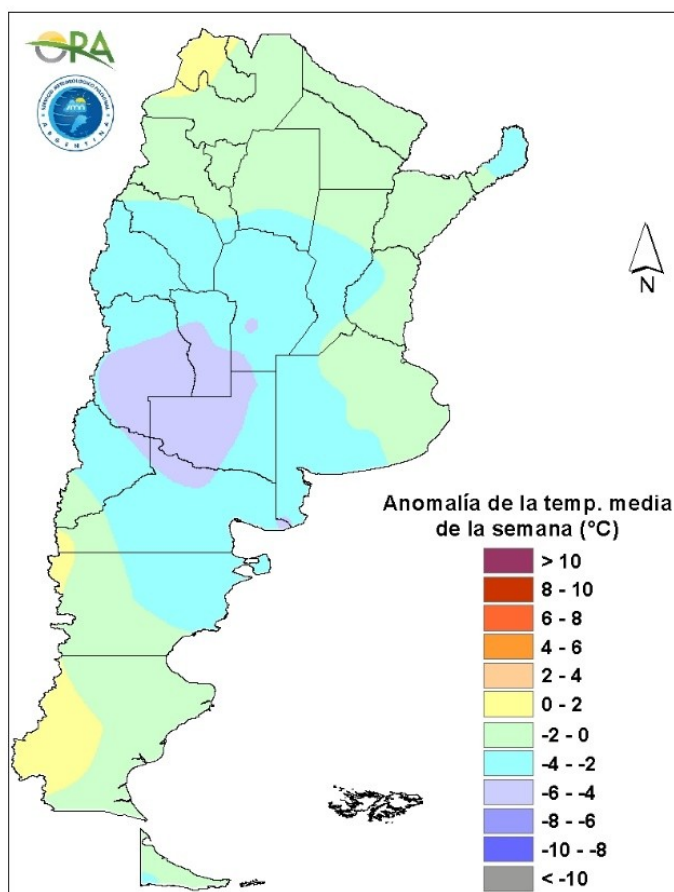


Precipitaciones acumuladas en la semana

No se prevén grandes acumulados durante esta semana en el país. Entre miércoles y jueves hay posibilidad de precipitaciones en el NOA, NEA, este de Córdoba, Santa Fe, Entre Ríos y también algunas zonas del norte de Buenos Aires. Entre viernes y domingo hay posibilidad de lluvias aisladas en zonas del NOA y también en Cuyo. Entre lunes y martes las lluvias podrían darse principalmente en el oeste de Argentina, en la región de Cuyo y el NOA y también algunas zonas de Neuquén, Río Negro sur de La Pampa y sur de Buenos Aires.

TEMPERATURAS

Las temperaturas medias de los últimos siete días fueron inferiores a las normales en la mayor parte del territorio argentino, particularmente en la franja central. En Mendoza, San Luis y La Pampa las anomalías térmicas negativas superaron los 5°C. Aun así, se superaron los 35°C de máxima en la mayor parte de las estaciones de seguimiento del NOA y Cuyo, reportándose en Rivadavia (40,5°C) la máxima semanal absoluta. Las heladas agronómicas se restringieron a regiones cordilleranas de Patagonia, en tanto que solo se reportaron temperaturas negativas desde Río Grande, Tierra del Fuego (-0,5°C).

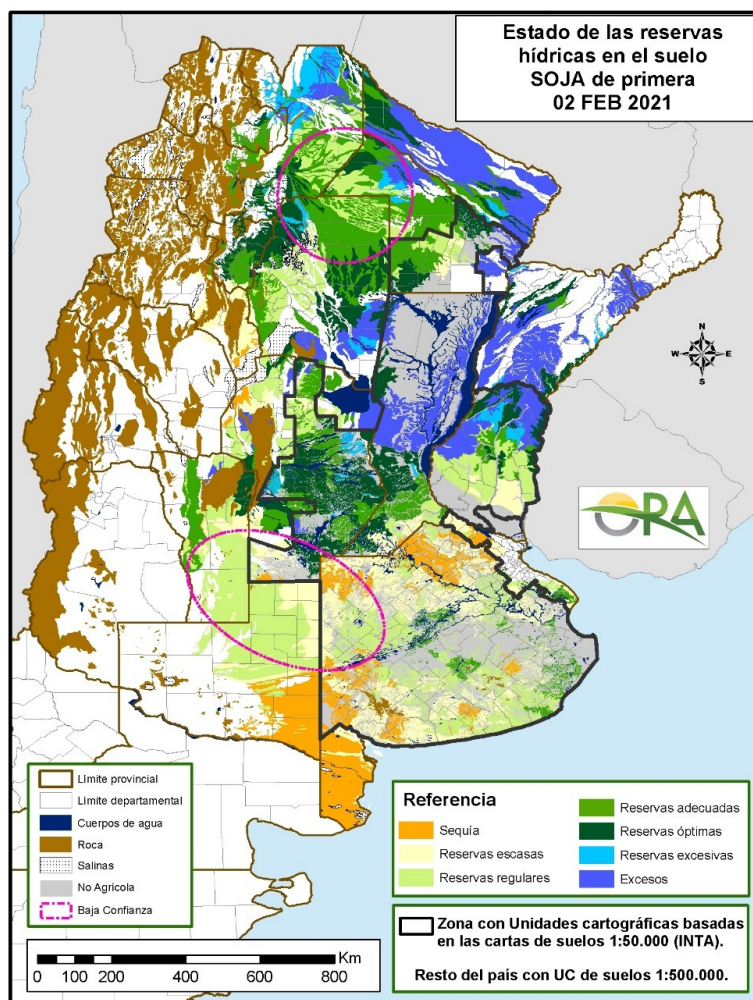


Anomalia de la temperatura media de la semana

Las temperaturas medias de la semana se prevén normales a levemente inferiores a las normales en el centro y norte, mientras que en el sur, se prevén normales a levemente superiores a las normales. Entre miércoles y viernes, se prevé que por efecto de la zona de baja presión que avanza en el centro-norte de Argentina las temperaturas se mantengan bajas en dicho sector, a partir del sábado y hasta el martes irán aumentando paulatinamente con posibilidad de temperaturas máximas sobre 35°C en algunos sectores de norte de Patagonia, oeste de Buenos Aires, La Pampa, centro y norte de Córdoba, norte de Santa Fe y también algunas zonas del NEA y NOA.

ESTADO DE LAS RESERVAS HÍDRICAS

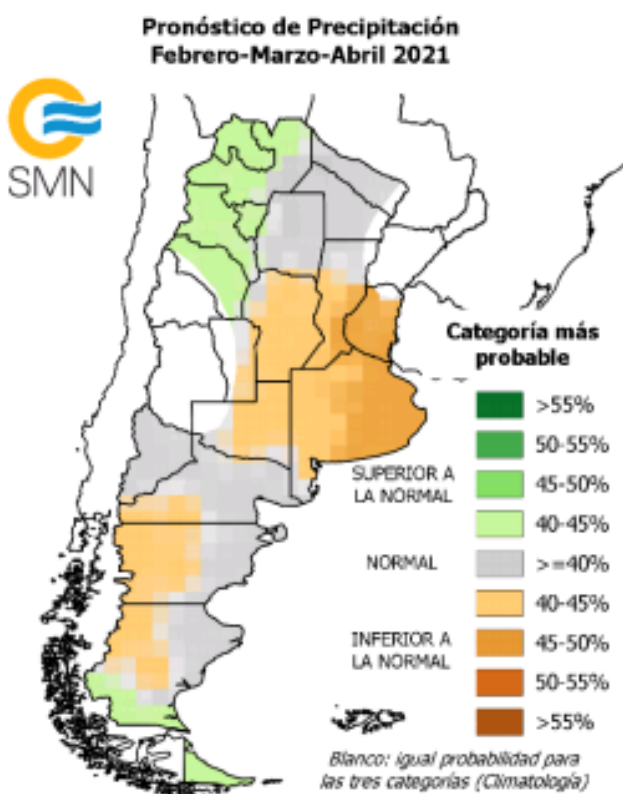
El mapa corresponde a la estimación de contenido de agua en el primer metro de suelo para lotes con SOJA de PRIMERA. Valores locales de reservas pueden consultarse en http://www.ora.gov.ar/camp_actual_reservas.php. Las precipitaciones de los últimos siete días recargaron fuertemente los perfiles hídricos en la mitad norte del área sojera nacional, en muchos casos reforzando los excesos previamente advertidos dejando dos zonas bien diferenciadas respecto a los niveles de humedad en el suelo. En el norte de Entre Ríos, norte de Santa Fe, Corrientes, Formosa, sectores de Santiago del Estero, Chaco y norte de Salta predominan ampliamente los polígonos con excesos hídricos. En el resto del NOA los almacenajes son, en general, adecuados. En el sur de Santa Fe, Córdoba y San Luis, se observa una mejora sustancial respecto de la semana previa, presentando reservas óptimas donde predominaban áreas con sequía. En el centro y sudeste de la provincia de Buenos Aires prevalecen sectores con reservas regulares o adecuadas, si bien aumenta la cantidad de suelos con reservas escasas. Por otro lado, en el norte de la provincia de Buenos Aires, así como en el sudoeste, donde no se dieron lluvias significativas durante las últimas semanas, predominan las condiciones deficitarias, sin probabilidades de mejoras significativas durante la próxima semana, teniendo en cuenta la previsión de lluvias.



Mapa de reservas hídricas hecho a partir de datos meteorológicos del SMN y del INTA e información de suelos del INTA

PRONOSTICO TRIMESTRAL DEL SERVICIO METEOROLOGICO NACIONAL (febrero-marzo-abril 2021)

PRECIPITACIONES



Se prevé mayor probabilidad de ocurrencia de precipitación:

(IN) Inferior a la normal sobre el sur del Litoral y este de Buenos Aires.

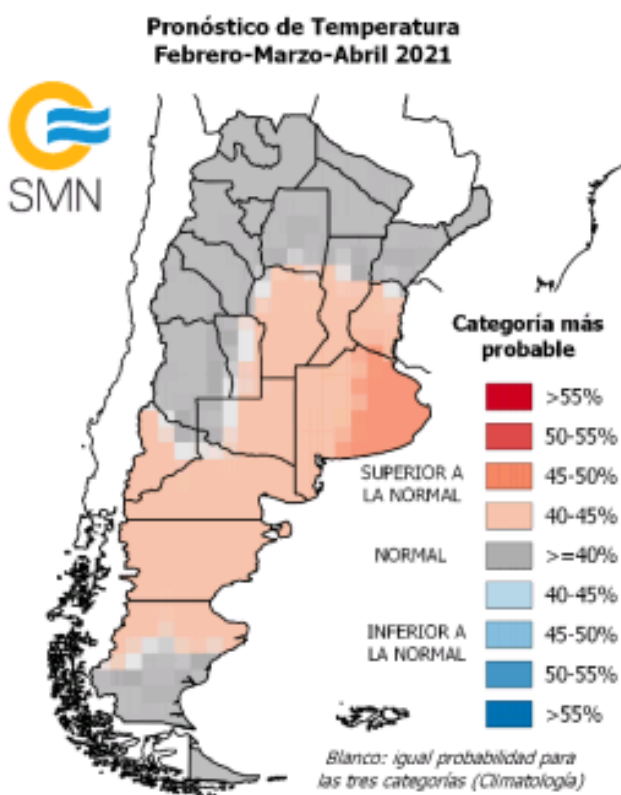
(IN-N) Inferior a la normal o Normal sobre Córdoba, sudoeste de Santa Fe, oeste de Buenos Aires, La Pampa y centro-oeste de Patagonia.

(N) Normal sobre el norte del país, y el norte y este de Patagonia.

(N-SN) Normal o superior a la normal sobre las provincias del NOA y extremo sur de Patagonia.



TEMPERATURAS



Se prevé mayor probabilidad de ocurrencia de temperatura media:

(SN) Superior a la normal sobre el este de Buenos Aires.

(N-SN) Normal o Superior a la normal sobre el sur del Litoral, Córdoba, oeste de Buenos Aires, La Pampa y centro-norte de Patagonia.

(N) Normal sobre todo el norte del país, Cuyo y extremo sur de Patagonia.

EVOLUCIÓN DE LOS CULTIVOS AL 04/02/2021

COSECHA GRUESA – CAMPAÑA 2020/2021

ALGODÓN

Chaco

El cultivo en el ámbito de la delegación Roque Sáenz Peña se desarrolla en condiciones regulares a buenas e incluso muy buenas en algunos lotes puntuales, en etapas que van desde vegetativas en las parcelas de siembras tardías a plena floración y formación de cápsulas en los sembrados en fechas normales y por lo tanto más adelantados.

Santiago del Estero

En la delegación Santiago del Estero algunos algodones ya se encuentran madurando, otros presentan capullos recientes aunque la mayoría se quedaron en su desarrollo debido a las intensas sequías durante el crecimiento de los mismos. En la delegación Quimilí la superficie de



estima cayó en alrededor de un 10%. Los lotes que se pudieron implantar están ahora con buen desarrollo.

NOA

El cultivo se encuentra mayoritariamente en floración en la delegación Salta, con lotes en secano que vienen más retrasados, aún en etapa de crecimiento. La condición del cultivo en términos generales es buena a muy buena.

ARROZ

Entre Ríos

Las arroceras de la delegación Rosario del Tala se encuentran entre diferenciación de primordio floral a floración, esto último alrededor del 25 %; en el transcurso de las últimas semanas, el cultivo se vio favorecidos por adecuada radiación y escasa nubosidad. En algunas se observa alta la presencia de arroz colorado, maleza que afecta calidad comercial; en cuanto al estado sanitario, solamente se han realizado tratamientos preventivos con fungicidas. Si bien la mayoría de la arrocera de la zona, el agua se provee de pozos, con las últimas lluvias se asegura el riego en aquellas arroceras que se alimentan de represas.

Santa Fe

El cultivo en la delegación Rafaela presenta buen desarrollo y buenas condiciones sanitarias. Ambas variedades atraviesan la fase de llenado de granos.

GIRASOL

Buenos Aires

Durante la semana informada se han registrado precipitaciones muy variables en la distribución, como en la cantidad de milímetros caídos en toda la provincia. No obstante, el cultivo, en general, se encuentra en su fase de plena floración, y en el caso de los más adelantados en inicio de llenado de granos. Todos en muy buen estado general, y como única característica relevante, se observa algo de heterogeneidad en la altura de las plantas, debido a la escasez hídrica ocurrida durante la implantación. No se reportan inconvenientes sanitarios o presencia de plagas de relevancia. Se reporta una muy buena performance del cultivo, por lo que se estiman buenos rindes finales.

Córdoba

Con abundantes precipitaciones registradas en todo el ámbito provincial, la humedad edáfica ha alcanzado los valores adecuados de humedad permitiendo al cultivo atravesar la etapa de plena floración a llenado de granos, sin limitantes. En las tres zonas de relevancia por la superficie: Laboulaye, Marcos Juárez y San Francisco, el cultivo se encuentra en muy buen estado general.

Entre Ríos

En la zona de Rosario del Tala, las precipitaciones ocurridas durante los días informados, impiden dar inicio a la cosecha, teniendo en cuenta que los lotes ya se encuentran aptos para ser cosechados, ya sea por maduración natural, o por aplicación de desecantes.



La Pampa

No se han registrado precipitaciones relevantes en la provincia, con excepción de algunas de no importantes milimetrages en la zona de la delegación General Pico. No obstante, las temperaturas de la semana, no han superado los 30 grados centígrados, y ante la baja demanda atmosférica, los perfiles edáficos continúan manteniendo la humedad en valores entre adecuados y regular. En este contexto, el cultivo que se encuentra atravesando la etapa de formación y llenado de grano, no ha encontrado limitaciones, aumentando la potencialidad, sobre todo en aquellos lotes donde el desarrollo durante la etapa vegetativa fue óptimo. En el aspecto sanitario, no se reporta presencia de plagas ni enfermedades.

Santa Fe

En Rafaela, se paralizaron las labores de cosecha en el área correspondiente a la delegación como consecuencia de las grandes precipitaciones ocurridas, los rindes en promedio son de 16 a 24 qq/ha, en lotes puntuales se dieron rendimientos de hasta 35qq/ha, y el mínimo de 800 kg/ha, siendo estos los lotes desperejados y enmalezados.

MAIZ

Buenos Aires

En la región norte, que abarca a las delegaciones Pergamino y Junín, las lluvias ocurridas durante la semana pasada y principios de esta llegaron en un momento más que oportuno para los maíces tempranos, que están terminando de llenar los granos, como así también para los tardíos, que están muy próximos a comenzar a florecer.

En la delegación Lincoln también se registraron lluvias como para alcanzar o acercarse a la media histórica del mes de enero excepto para el partido de General Villegas que continúa con la tendencia de menores registros, como en el mes de diciembre, observándose maíces tempranos más afectados. Las etapas fenológicas son de llenado para los tempranos y de crecimiento para los tardíos.

En la zona de las delegaciones La Plata y Veinticinco de Mayo, las condiciones para el desarrollo de los cultivos han mejorado mucho con las precipitaciones ocurridas esta última semana, permitiendo un desarrollo adecuado de los mismos en sus períodos críticos. Los maíces se encuentran transitando las etapas de floración, espigazón y comienzo de llenado de granos los más adelantados, en adecuadas condiciones fitosanitarias. Con las últimas precipitaciones se espera un correcto fin de ciclo.

En la delegación Pehuajó, los partidos de Carlos Casares y Pehuajó recibieron lluvias suficientes para el restablecimiento de todos los cultivos pero en el resto de los partidos las lluvias fueron muy localizadas y escasas con mínimos de 22 mm y máximos de 60 mm. En estos partidos perjudicados hay lotes de maíz ya entregados y perdidos, no son muchos pero son indicativos de la severidad de la sequía que seguramente afectó a los que aparentan mejor estado. La intensidad de la sequía se verifica en las lagunas permanentes que después de décadas están secas, como así también muchos canales sin agua.

En la delegación Salliqueló acontecieron precipitaciones leves el sábado 30, con máximos de 14 mm y mínimos de 10 mm, las que se concentraron en la región central. El maíz temprano presenta un aspecto general bueno con algunos lotes regulares, en función del estado de reserva



hídrica que presentan los cuadros. En su gran mayoría se encuentra en plena floración y algunos más tempranos iniciaron el llenado de granos.

En el área de la delegación Bolívar, las lluvias registradas en la semana sumaron entre 20 y 120 mm, ideales para los maíces de primera que están en llenado de granos y también para los tardíos que están en plena floración.

En la delegación General Madariaga el cultivo se encuentra en buen estado general sin presencia de adversidades de relevancia. Fenológicamente, la mayoría de los lotes se encuentran entre panojamiento y fecundación, mientras que un menor porcentaje ya está llenando granos. Si bien la demanda atmosférica de la semana pasada fue muy alta, las copiosas precipitaciones ocurridas en los últimos días han permitido atravesarla en muy buenas condiciones, coincidiendo con el período crítico del cultivo.

Los cultivos en la delegación Pigüé se desarrollan con normalidad. La condición es buena a muy buena pero al día de la fecha la falta de humedad del perfil es notorio y de no producirse algunas precipitaciones en la próxima semana podría verse comprometido el rinde potencial.

Pese a que se produjeron algunas precipitaciones en el ámbito de la delegación Tres Arroyos, fueron de escasa importancia. Las altas temperaturas de los primeros días de la semana, tuvieron un efecto negativo en los cultivos. La sequía se está comenzando a sentir en lotes de primera con buen desarrollo, y en aquellos de segunda que han recibido escasos aportes de humedad.

En la delegación Bahía Blanca el maíz se encuentra en estadio reproductivo, soportando las altas temperaturas en su momento crítico, como es la floración, gracias a las precipitaciones acumuladas en el primer mes del año. No obstante son necesarias lluvias en los próximos días ya que la humedad en el perfil es adecuada a regular.

Córdoba

Los maíces tempranos de la delegación Laboulaye están avanzando en la etapa de llenado de grano, en tanto los tardíos de primera y de segunda se encuentran en plena expansión de hojas con un estado general muy bueno. Las abundantes lluvias caídas durante esta semana mejoraron la humedad del perfil, con grandes beneficios para los tempranos que están definiendo rendimiento. En algunos lotes aún se observan síntomas de estrés hídrico y térmico, así como ataque de roya común en el departamento Roca, pero de baja incidencia.

En la delegación Marcos Juárez se produjo una fuerte caída de granizo durante la semana pasada provocando daños del 100% en la zona sur de Laborde y W. Escalante llegando al norte de Monte Buey. Se estiman unas 7 a 9 mil ha afectadas. La lluvia llevó al perfil a un nivel adecuado de humedad, ya que llovió de 120 a 200 mm. El cultivo se encuentra en llenado, con grano pastoso. Los lotes tardíos y de segunda están en etapa vegetativa e ingresando a floración los primeros.

También en la delegación Río Cuarto hubo muy buenos registros de lluvias durante el fin de semana mejorando la humedad del perfil y cambiando la situación de los cultivos. Los maíces tempranos se encuentran en plena floración y comienzo de llenado. Si bien no están en óptimas condiciones, observándose muchas espigas mal granadas y mucha pérdida de hojas basales, estas lluvias van a permitir un buen llenado de granos. Los tardíos están en pleno crecimiento, y con buen perfil para llegar a floración en buenas condiciones.

Continúan las precipitaciones en toda la delegación San Francisco. En algunas zonas de los departamentos San Justo, Colón y Totoral las lluvias fueron superiores a 100 mm con caída de

granizo y fuertes vientos. En general los daños fueron parciales y se espera la recuperación de los cultivos pero con mermas en su rendimiento final. Los maíces de primera se encuentran en llenado de granos, en tanto que los lotes de segunda o fecha tardía están en pleno desarrollo foliar y algunos lotes en inicios de floración.

Durante la última semana se han producido lluvias generales en el ámbito de la delegación Villa María, con registros que variaron entre los 20 y 96 mm. El maíz sembrado temprano en su mayor proporción se encuentra en etapa de grano lechoso. Algunos lotes sembrados más tarde se encuentran en etapa reproductiva R1 - R2 que fueron muy beneficiados por las lluvias de esta semana. El maíz sembrado más tarde, de primera y de segunda, se encuentra en plena etapa de crecimiento. El estado general del cultivo es muy bueno.

Entre Ríos

Las lluvias registradas desde el sábado 30 resultaron muy oportunas para los maíces tardíos y de segunda, no así para los precoces y de primera, que están cerrando el ciclo (maduración comercial). Muchos de estos lotes transcurrieron su período crítico (2° quincena de diciembre) con déficit hídrico, siendo los departamentos más afectados los ubicados al sur y oeste.

La Pampa

En la delegación General Pico se registraron precipitaciones generalizadas los días 28 y 29. El promedio total fue de 16 mm con valores máximos que superaron los 30 mm. Con estas precipitaciones el total promedio del mes de enero fue de 85 mm, valor similar al promedio histórico. Los registros de temperaturas absolutas no superaron 30 °C y los valores medios no superaron los 22 °C durante la semana. Con estos parámetros, se califica a la humedad del perfil como regular/adecuada prácticamente en toda la región. Las condiciones agroclimáticas de la semana beneficiaron la formación y expansión de hojas de lotes tardíos y las etapas de floración del resto de los lotes destinados a grano. Se estima que aproximadamente entre el 30 % y 40% de la superficie sembrada para grano se encuentra en las etapas de formación y llenado de grano.

En la delegación Santa Rosa no se registraron precipitaciones durante la presente semana y las temperaturas fueron más moderadas. Si bien la primera quincena de enero registró precipitaciones, actualmente la humedad de los suelos es justa y ya hay zonas donde la humedad empieza a ser regular a escasa. Los maíces de primera sembrados temprano se encuentran en R1-R2 y los maíces de primera sembrados tardíos, van desde V10 a V12.

Santa Fe

Las lluvias registradas durante la semana en la zona de la delegación Rafaela acumularon valores que van desde los 85 mm a los 180 mm en las distintas zonas. El maíz temprano se encuentra en etapa de llenado de grano (R4 grano pastoso y R5 grano dentado). El maíz de segunda y/o tardío se observa con buena sanidad y desarrollo vegetativo favorecido por las abundantes precipitaciones.

En la delegación Casilda, las últimas lluvias permiten finalizar la fase de llenado de granos con humedad suficiente. Los lotes más avanzados comenzarán a ingresar a la etapa de madurez fisiológica evolucionando con un buen régimen térmico hacia la madurez comercial. Con el tamaño de espigas definido, al igual que el componente número de granos por espiga, sólo resta por confirmarse el peso de los mismos, que conforme la reciente recarga deparará rendimientos aceptables cercanos a los 90 qq/ha de promedio. Los maíces tardíos y de segunda finalizan la etapa vegetativa e ingresan a pre-floración, con algunos cuadros precoces sembrados a inicio de

diciembre que empiezan a emitir las primeras panojas. La humedad edáfica resulta adecuada para la demanda del cultivo.

En la delegación Venado Tuerto los maíces se encuentran en llenado de grano pastoso y llenando muy bien.

Chaco

La siembra del cultivo de maíz continúa avanzando de manera significativa. Los lotes implantados se desarrollan en buenas condiciones en etapas vegetativas.

Santiago del Estero

Nuevamente predominaron las condiciones de alta humedad. Hubo precipitaciones muy variables en toda la provincia oscilando entre 30 y 100 mm, con casi todos los días con lluvias. Los registros menores volvieron a darse en las zonas más necesitadas (norte de Moreno y Alberdi). Las temperaturas estuvieron bastante por debajo de lo normal con máximas entre 28 a 32°C y las mínimas entre 16 a 20°C. Se observa un buen crecimiento vegetativo de las plantas, salvo en norte de Moreno y sur de Alberdi, como ya se mencionó.

NOA

Los primeros días de la semana se presentaron soleados y con altas temperaturas, hasta la entrada de un frente frío el sábado. Esto hizo llover y bajar marcadamente la temperatura. El resto de los días se presentaron nublados, fríos y con lloviznas.

Finalizó la siembra del maíz en Jujuy. Los lotes ya implantados con anterioridad presentan buenas características y activo crecimiento por el aporte de humedad permanente de las lluvias.

En Salta la implantación del maíz se encuentra cercana a su finalización. En los próximos días se espera que los lotes más adelantados comiencen la etapa de panojamiento. En términos generales, el cultivo muestra buen estado. Si bien la demanda hídrica aún es moderada, algunos cuadros en secano pueden haberse visto afectados por las elevadas temperaturas y la escasez de agua de la semana pasada.

En la provincia de Tucumán los contenidos de humedad son adecuados según el caso. Con las lluvias actuales las condiciones de los cultivos mejoraron rápidamente. Es importante destacar que los maíces implantados emergieron bien, pero tuvieron algunas pérdidas de plantas por la irregularidad de las lluvias.

MANI

Córdoba

El estado del cultivo en toda la provincia varía entre muy bueno y excelente. En Laboulaye más de la mitad de la superficie se encuentra en etapa reproductiva. En la delegación Marco Juárez los lotes atraviesan la etapa de llenado de granos mientras que en Río Cuarto permanecen en plena floración y comienzo de llenado con tiempo ideal para el clavado. En lo que respecta a la delegación Villa María, el cultivo comenzó la etapa reproductiva en aproximadamente un 50% de los lotes. Se están realizando aplicaciones preventivas contra viruela en las delegaciones de Laboulaye y Villa María.



POROTO

Tucumán

Avanza lentamente la siembra de poroto en la delegación Tucumán aunque se encuentra algo demorada por la falta de precipitaciones.

SOJA

Buenos Aires

En la zona de la delegación General Madariaga, la soja de primera ocupación se encuentra entre estados vegetativos e inicio de floración. El estado general es bueno. Si bien la demanda atmosférica de la semana pasada fue muy alta, las copiosas precipitaciones ocurridas en los últimos 10-15 días han permitido atravesarla en muy buenas condiciones, coincidiendo con el período crítico del cultivo. En cuanto a la soja de segunda ocupación, que mostraba un menor crecimiento debido a la escasez hídrica, ha podido cubrir el surco y se observa una notable mejora, en todos los casos a travesando ya los estadios vegetativos.

Se registraron precipitaciones en todos los partidos de la delegación Junín, esto sumado a una significativa disminución de la temperatura permitió la recuperación en las condiciones generales del cultivo, tanto para soja de primera, como de segunda. Respecto a la sanidad de los cultivos, se intensifican los monitoreos para control de mancha marrón, ya que las precipitaciones, la temperatura moderada y la alta humedad son condiciones que favorecen y aumentan la intensidad de la enfermedad.

En la zona de la delegación Lincoln, también se produjeron precipitaciones, en prácticamente todo el ámbito de la delegación, con excepción del partido de General Villegas, que mantiene los registros por debajo de los promedios históricos. No obstante el cultivo se encuentra en buen estado general, con algunos síntomas de escasez hídrica, sobre todo en el desarrollo vegetativo. Las sojas de primera se encuentran en etapa de floración, y en el aspecto sanitario se observa la presencia de insectos como complejo de Chinchas y Orugas, Trips, Arañuelas, Tucuras, Vaquitas Anómala y Megascelis. Respecto a enfermedades presencia de Cercospora, Mancha Marrón, Phyllosticta, en ambos casos sin superar umbrales de daño.

En Pehuajó, los partidos de C. Casares y Pehuajó recibieron lluvias suficientes para el restablecimiento de todos los cultivos pero en el resto de los partidos las lluvias fueron muy localizadas y escasas con mínimos de 22 mm y máximos de 60 mm. Sin embargo, La soja de primera ha logrado sortear la sequía y solo se visualiza heterogeneidad en altura, que responde a menor desarrollo radical por impedancia física derivada de compactaciones superficiales. Respecto a la soja de segunda, si bien el desarrollo inicial fue afectado, luego de las lluvias, se encuentra compensando su crecimiento.

En la zona de Pergamino, la soja de primera ya se encuentra en etapa de fructificación y llenado de grano. Las de segunda, en inicio de floración, a la espera de la recuperación posterior a las últimas precipitaciones registradas.

En jurisdicción de la delegación La Plata, se espera una recomposición del cultivo, de acuerdo a las últimas lluvias de importancia en toda la zona, los sembradíos de primera ocupación se encuentran en plena floración, cuajado de granos en tanto los de segunda distintas etapas de crecimiento y ya los más adelantados iniciando la etapa reproductiva con bastante afectación por la falta de humedad en el perfil del suelo.



En ámbitos de la delegación Salliqueló, Las precipitaciones fueron puntuales, y de escasos milimetrajes. Esta situación aun no perjudica al cultivo que mantiene condiciones normales. Los lotes de primera se encuentran en etapas reproductivas, mientras que los de segunda ocupación aun en etapas vegetativas.

En la zona de Tres Arroyos, se produjeron algunas precipitaciones y las mismas fueron de escasa importancia. Las altas temperaturas de los primeros días de la semana, tuvieron un efecto negativo en los cultivos. La sequía se está comenzando a sentir en lotes con buen desarrollo, (de primera), y en aquellos de segunda, que han recibido escasos aportes de humedad.

Córdoba

En la zona de Laboulaye, El 100% de los lotes de primera se encuentran en plena floración, con muy buen estado general y humedad adecuada en el perfil, favorecidos por las lluvias. Los lotes más tempranos comenzaron a llenar los granos. Leves síntomas de fitotoxicidad por el uso de herbicidas residuales durante el barbecho (debido a la falta de humedad en las primeras etapas). Ataque de "oruga bolillera" y "vaquita defoliadora" con incidencia media a alta, por lo cual se efectuaron aplicaciones. Respecto a los de segunda, adecuado crecimiento y desarrollo, en plena etapa vegetativa e iniciando la floración en el departamento Saenz Peña.

En Marcos Juárez, la fuerte caída de granizo que abarcó la zona sur de Laborde y W. Escalante llegando al norte de Monte Buey. Causo daño del 100% en unas 8-10 mil hectáreas. Las sojas de primera se encuentran atravesando etapas reproductivas entre R3/R4, con muy buena recuperación del cultivo posterior a las precipitaciones, las mismas han provocado exceso de humedad en algunos sitios. Se realizan controles por un fuerte ataque de isoca Bolillera y se agrega Fungicida en aquellos lotes en estadio R4. Respecto a la soja de segunda, el cultivo se encuentra en plena floración.

En la zona de Río Cuarto, las precipitaciones ocurridas fueron muy oportunas ya que el cultivo de primera se encuentra en etapa de floración, mientras que las de segunda aun se mantienen en etapas vegetativas. No se reportan incidentes sanitarios, ni presencia de plagas.

En San Francisco, la soja de primera se encuentra entre floración y llenado de chaucha. Isocas defoliadoras son las plagas de relevancia por el momento. Las de segunda, se encuentra en pleno desarrollo foliar, con muy buenas condiciones generales dada la adecuada disponibilidad hídrica.

En Villa María, la soja de primera ya se encuentra en etapa reproductiva, R1-R2. El estado general es muy bueno. Las lluvias están favoreciendo al cultivo. La soja de segunda está en período vegetativo, V4-V5, transcurriendo su ciclo sin inconvenientes. El estado general del cultivo es muy bueno. Con respecto a plagas se ha encontrado presencia de Rachiplusia nu, Helicoverpa gelotopoen y Achira bifidalis pero en baja incidencia.

Chaco

El cultivo de soja en el ámbito de la delegación Roque Sáenz Peña se desarrolla en etapas vegetativas con condiciones regulares a buenas y si bien las lluvias se presentan escasas en algunas zonas, permiten un buen desarrollo del cultivo. Sin cambios con respecto al último informe

Entre Ríos

Las lluvias muy oportunas tanto para los lotes de primera como para los de segunda, encontrándose los lotes de primera, sembrados en fecha tardías en inicio de floración (R1) y los de fecha temprana en inicio de llenado de los granos (R5). Teniendo en cuenta que la mayor

superficie de estos se presentan desde inicio de formación de vainas, hasta llenado, (R3/R5), lo que se denomina período crítico para que el cultivo manifieste su máximo potencial de rendimiento. En lo que respecta a los lotes de segunda, la mayor superficie se encuentra en la etapa vegetativa (V8/V10), y los más adelantados en inicio de su etapa reproductiva (R1/2). Los de siembra tardía aun se encuentran en diferenciación de nudos. (V1/V2)

La Pampa

En la zona de la delegación General Pico, fenológicamente se estima que aproximadamente el 50% de la superficie sembrada con soja de primera transcurren la etapa de floración y el 30% ya han iniciado el periodo de fructificación con el inicio de formación de vainas (R3 y R4). Las lluvias y las temperaturas de la semana benefician significativamente los lotes que transcurren esta etapa. En tanto que para las de segunda, se estima que aproximadamente el 40 % de superficie sembrada ya transcurre a las etapas de floración.

En Santa Rosa, no se registraron precipitaciones, no obstante el cultivo se encuentra en buen estado, sorteando dicha situación. Las sojas más avanzadas se encuentran en R2/R3. Y las de segunda y resiembra en V3/V4. No se observan plagas que los estén afectando, pero si muchos potreros con problemas de malezas.

Santa Fe

En la zona de la delegación Casilda, los acumulados de precipitaciones fueron elevados en casi toda el área implantada con soja de primera, por lo cual el cultivo sostiene un adecuado ritmo de crecimiento y emite vainas, a la vez que forma granos dentro de un marco hídrico y térmico sumamente propicio.

Al no haber piso para fumigaciones terrestres se han intensificado las aplicaciones aéreas, primordialmente para control de insectos aunque en algunos casos puntuales ya se ha dado inicio por ésta vía a la aspersión de fungicidas preventivos. La altura de plantas inferior a la deseada sigue siendo el factor que establece un techo a los rendimientos, aunque las últimas lluvias potencian la posibilidad de una buena reacción productiva en cuanto a vainas y granos, con lo que se proyecta un buen promedio en los rendimientos finales. Respecto a la soja de segunda, los lotes más adelantados comienzan a emitir las primeras flores, en tanto que el resto del área implantada finaliza la fase vegetativa. La humedad edáfica es adecuada a la demanda del cultivo por lo cual la atención se centra en el control de malezas (Yuyo Colorado y gramíneas principalmente) y en el monitoreo de daños por Isoca Bolillera, Medidora y Arañuela. El estado general del cultivo con posterioridad a la etapa de sequía es de bueno a muy bueno.

En Rafaela, las sojas de primera se encuentran con buen estado sanitario y evolución adecuada en floración y llenado de grano, si bien se observó que la cobertura del entresurco en R1 en muchos casos no se dio, lo que resultaría en merma de rinde, las precipitaciones ocurridas predisponen una adecuada recuperación y rindes aceptables. Para la soja de segunda se observa buen desarrollo vegetativo y buen estado sanitario.

En la zona de Venado Tuerto, los lotes de soja de primera más adelantados comenzaron el llenado de granos (R5) y la gran mayoría están en R4, con gran desarrollo y muy buen aspecto, el cual mejoró luego de las lluvias. Para soja de segunda, los cultivos ya están cerrando el surco y tienen mejor aspecto ya que reaccionaron luego de las lluvias.



Santiago del Estero

Las precipitaciones ocurridas en prácticamente todo el ámbito provincia, propician el crecimiento del cultivo implantado, que se encuentra en muy buen estado general.

NOA

Las adecuadas condiciones climáticas registradas en la región, tanto por temperatura como por humedad, permiten el crecimiento del cultivo, que se encuentra con un adecuado desarrollo, con la mayoría de lotes atravesando etapas vegetativas, mientras que los más adelantados ya en inicios de floración.

SORGO

Buenos Aires

Las condiciones generales son buenas para el cultivo. En la delegación Pergamino, favorecidos por la plasticidad que este cultivo ofrece, se ajustan muy bien a las condiciones climáticas. En la delegación Bahía Blanca el cultivo transita el estadio vegetativo mientras que en la delegación 25 de Mayo ha alcanzado la etapa de plena floración.

Córdoba

El cultivo atraviesa diferentes etapas del ciclo a lo largo de toda la provincia con un estado general bueno a excelente. En la delegación Laboulaye se encuentra en pleno crecimiento, estado de "bota" o "buche", muy próximo al comienzo de la floración y con suficiente humedad edáfica. En la delegación Marcos Juárez el 25% de los lotes sembrados comienza la etapa de llenado mientras que en la delegación San Francisco los lotes en general se encuentran en pleno crecimiento vegetativo y comienzo de floración. Se esperan mejoras en las condiciones productivas en la delegación Laboulaye debido al aumento de superficie sembrada.

Entre Ríos

Los lotes implantados en la delegación Rosario del Tala presentan etapas fenológicas muy variables, desde estado vegetativo (V7) a inicio de floración, con las últimas lluvias acaecidas han mejorado su aspecto y condición. En su mayoría se encuentran entre muy buenos (10 %) a buenos (80%), el resto regular (10%), estos últimos son aquellos que tuvieron baja densidad de plantas.

La Pampa

No se sumaron nuevas precipitaciones esta semana, en los departamentos de la delegación Santa Rosa. Las temperaturas fueron moderadas por lo que este cultivo, está soportando. Si bien la primera semana de enero se registraron precipitaciones ya la humedad de los suelos se encuentra entre Regular/escasa. La mayoría se encuentran en estados vegetativos, los más avanzados en diferenciación de panoja.

Santa Fe

Con la totalidad del área cubierta en la delegación Casilda, el cultivo atraviesa diferentes subperíodos reproductivos, las recientes precipitaciones refuerzan las proyecciones de rendimientos, ubicándose al promedio estimado en los 75 quintales por hectárea.



NOA

En la delegación Jujuy el cultivo, debido a su rusticidad y baja exigencias hídrica, muestra un gran desarrollo de plantas, con muy buenas perspectivas de rendimiento y de precios. Este cereal tuvo un gran avance en superficie esta campaña. Mientras que en la delegación Salta continúa la siembra. Las últimas lluvias favorecen la buena evolución que viene presentando el cultivo en aquellos cuadros que ya se encuentran en crecimiento.

Santiago del Estero

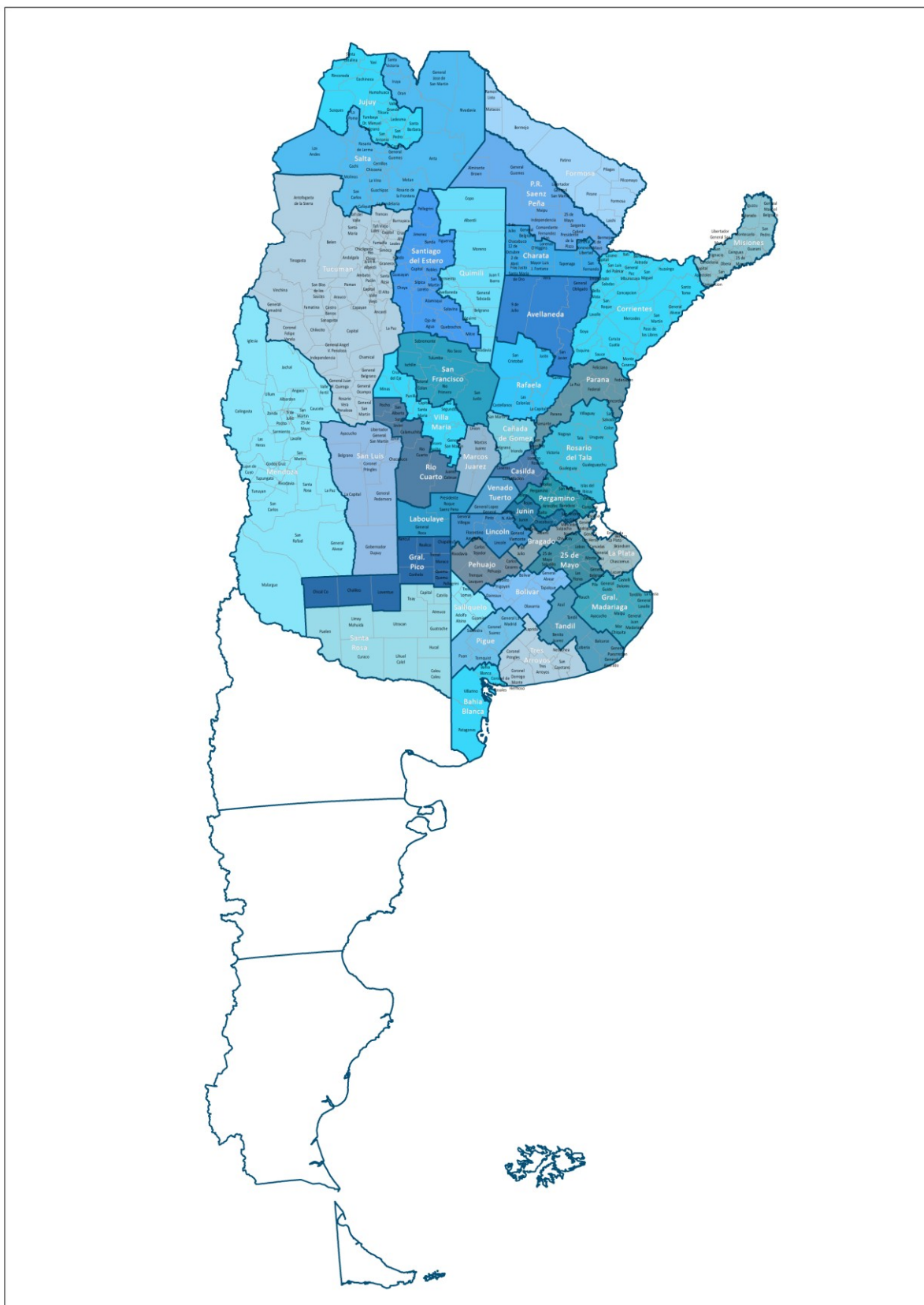
Luego de finalizada la siembra en la delegación Quimilí persisten las buenas condiciones para el cultivo.

Tucumán

En la delegación Tucumán el cultivo atraviesa sus etapas de manera favorable. Si bien fueron implantados en tiempo y forma y emergieron bien, se observan algunas pérdidas por la irregularidad de precipitaciones.



MAPA DE DELEGACIONES



AVANCE DE LA SIEMBRA DE MAIZ

CAMPAÑA: 2020/2021 (*)

DELEGACIÓN	ÁREA SEMBRADA	30/12	07/01	14/01	21/01	28/01	04/02
	Hectáreas	%	%	%	%	%	%
Bahía Blanca	18.500	100	100	100	100	100	100
Bolívar	160.000	100	100	100	100	100	100
Bragado	188.000	100	100	100	100	100	100
General Madariaga	123.600	100	100	100	100	100	100
Junín	177.000	100	100	100	100	100	100
La Plata	41.500	100	100	100	100	100	100
Lincoln	272.000	99	100	100	100	100	100
Pehuajó	417.839	96	96	96	100	100	100
Pergamino	174.400	100	100	100	100	100	100
Pigüé	92.000	100	100	100	100	100	100
Salliqueló	172.000	100	100	100	100	100	100
Tandil	250.000	100	100	100	100	100	100
Tres Arroyos	205.000	100	100	100	100	100	100
25 de Mayo	181.500	96	97	100	100	100	100
BUENOS AIRES							
	20/21	2.473.339	99	99	99	100	100
	19/20	2.430.409	99	100	100	100	100
Laboulaye	419.250	82	92	100	100	100	100
Marcos Juárez	436.600	100	100	100	100	100	100
Río Cuarto	776.450	94	100	100	100	100	100
San Francisco	747.500	84	96	97	100	100	100
Villa María	513.300	76	89	93	99	100	100
CÓRDOBA							
	20/21	2.893.100	87	96	98	100	100
	19/20	2.884.573	88	97	99	100	100
Paraná	150.000	100	100	100	100	100	100
Rosario del Tala	325.000	100	100	100	100	100	100
ENTRE RÍOS							
	20/21	475.000	100	100	100	100	100
	19/20	488.300	97	99	100	100	100
General Pico	372.100	89	89	100	100	100	100
Santa Rosa	157.400	100	100	100	100	100	100
LA PAMPA							
	20/21	529.500	92	92	100	100	100
	19/20	570.400	91	96	100	100	100
Avellaneda	101.000	37	45	48	61	82	90
Cañada de Gómez	245.000	85	100	100	100	100	100
Casilda	156.500	100	100	100	100	100	100
Rafaela	363.000	97	99	100	100	100	100
Venado Tuerto	237.000	100	100	100	100	100	100
SANTA FE							
	20/21	1.102.500	90	95	95	96	98
	19/20	1.120.467	93	95	95	96	98
CATAMARCA	16.200	50	70	80	90	100	100
CORRIENTES	11.000	100	100	100	100	100	100
CHACO (Charata)	105.700	4	12	15	30	45	70
CHACO (Pcia. R. S. Peña)	155.000			10	26	56	74
FORMOSA	58.700			10	28	48	73
JUJUY	6.293		10	25	60	80	100
MISIONES	31.150	93	97	98	99	100	100
SALTA	303.655	12	17	45	70	85	98
SAN LUIS	417.000	96	99	100	100	100	100
STGO. ESTERO	175.000	16	27	73	82	100	100
STGO. ESTERO (Quimilí)	615.000	30	61	75	100	100	100
TUCUMÁN	87.200	42	59	64	85	100	100
TOTAL PAÍS							
	20/21	9,455,337	81	87	91	96	99
	19/20	9,461,670	82	88	92	95	99

(*) Cifras Provisorias

AVANCE DE LA SIEMBRA DE SORGO

CAMPAÑA: 2020/2021 (*)

DELEGACIÓN		ÁREA SEMBRADA	30/12	07/01	14/01	21/01	28/01	04/02
		Hectáreas	%	%	%	%	%	%
Bahía Blanca		7.830	100	100	100	100	100	100
Bolívar		3.000	100	100	100	100	100	100
Bragado		4.875	100	100	100	100	100	100
General Madariaga		2.250	100	100	100	100	100	100
Junín		11.160	100	100	100	100	100	100
La Plata		12.750	100	100	100	100	100	100
Lincoln		8.900	100	100	100	100	100	100
Pehuajó		4.020	100	100	100	100	100	100
Pergamino		7.650	100	100	100	100	100	100
Pigüé		9.600	100	100	100	100	100	100
Salliqueló		28.500	94	100	100	100	100	100
Tandil		9.000	100	100	100	100	100	100
Tres Arroyos		9.000	100	100	100	100	100	100
25 de Mayo		5.770	100	100	100	100	100	100
BUENOS AIRES	20/21	124.305	99	100	100	100	100	100
	19/20	97.855	89	95	100	100	100	100
Laboulaye		11.880	93	97	97	100	100	100
Marcos Juárez		7.970	100	100	100	100	100	100
Río Cuarto		11.950	100	100	100	100	100	100
San Francisco		35.390	93	100	100	100	100	100
Villa María		15.600	67	80	83	100	100	100
CÓRDOBA	20/21	82.790	91	96	97	100	100	100
	19/20	58.993	85	95	99	100	100	100
Paraná		44.400	100	100	100	100	100	100
Rosario del Tala		45.000	100	100	100	100	100	100
ENTRE RÍOS	20/21	89.400	100	100	100	100	100	100
	19/20	68.600	87	89	100	100	100	100
General Pico		7.100	64	100	100	100	100	100
Santa Rosa		41.580	100	100	100	100	100	100
LA PAMPA	20/21	48.680	92	100	100	100	100	100
	19/20	31.300	100	100	100	100	100	100
Avellaneda		69.300	100	100	100	100	100	100
Cañada de Gómez		12.000	100	100	100	100	100	100
Casilda		9.200	100	100	100	100	100	100
Rafaela		68.120	100	100	100	100	100	100
Venado Tuerto		3.500	100	100	100	100	100	100
SANTA FE	20/21	162.120	100	100	100	100	100	100
	19/20	97.130	97	99	100	100	100	100
CATAMARCA		2.000	60	100	100	100	100	100
CORRIENTES		4.800	100	100	100	100	100	100
CHACO (Charata)		44.850			18	30	32	60
CHACO (Pcia. R. S. Peña)		27.200			1	4	39	66
FORMOSA		40.000				3	35	68
JUJUY		1.921		10	50	90	100	100
MISIONES		0						
SALTA		19.185	15	35	65	85	90	93
SAN LUIS		18.480	100	100	100	100	100	100
STGO. ESTERO		50.250	20	40	65	93	95	100
STGO. ESTERO (Quimilí)		78.000	30	60	69	100	100	100
TUCUMÁN		5.040	61	81	88	100	100	100
TOTAL PAÍS	20/21	799.021	70	76	80	87	90	95
	19/20	520.128	77	83	90	93	97	98

(*) Cifras Provisorias

AVANCE DE LA COSECHA DE GIRASOL
CAMPAÑA: 2020/2021 (*)

DELEGACIÓN	ÁREA SEMBRADA	30/12	07/01	14/01	21/01	28/01	04/02	
	Hectáreas	%	%	%	%	%	%	
Bahía Blanca	3.500							
Bolívar	60.000							
Bragado	2.700							
General Madariaga	68.200							
Junín	2.300							
La Plata	8.500							
Lincoln	11.000							
Pehuajó	71.846							
Pergamino	1.400							
Pigüé	62.000							
Salliqueló	124.000							
Tandil	233.000							
Tres Arroyos	200.000							
25 de Mayo	18.200							
BUENOS AIRES								
	20/21	866.646	0	0	0	0	0	
	19/20	851.910	0	0	0	0	0	
Laboulaye	20.200							
Marcos Juárez	4.800							
Río Cuarto	2.000							
San Francisco	9.681							
Villa María	100							
CÓRDOBA								
	20/21	36.781	0	0	0	0	0	
	19/20	35.131	0	0	0	0	0	
Paraná	2.500					9	18	
Rosario del Tala	1.350							
ENTRE RÍOS								
	20/21	3.850	0	0	0	6	11	
	19/20	2.950	0	0	0	0	0	
General Pico	53.100							
Santa Rosa	60.350							
LA PAMPA								
	20/21	113.450	0	0	0	0	0	
	19/20	131.750	0	0	0	0	0	
Avellaneda	134.600	8	16	23	38	72	85	
Cañada de Gómez	8.000							
Casilda	0							
Rafaela	85.500				2	25	34	
Venado Tuerto	200							
SANTA FE								
	20/21	228.300	5	10	13,6	23	52	63
	19/20	210.800	2	23	40	66	76	88
CATAMARCA	0							
CORRIENTES	0							
CHACO (Charata)	56.500	33	56	78	100	100	100	
CHACO (Pcia. R. S. Peña)	42.097	39	57	79	100	100	100	
FORMOSA	0							
JUJUY	0							
MISIONES	0							
SALTA	425							
SAN LUIS	24.050							
STGO. ESTERO	900							
STGO. ESTERO (Quimilí)	27.675			15	100	100	100	
TUCUMÁN	0							
TOTAL PAÍS								
	20/21	1.400.674	3	5	7	12	17	19
	19/20	1.567.062	5	8	13	19	26	29

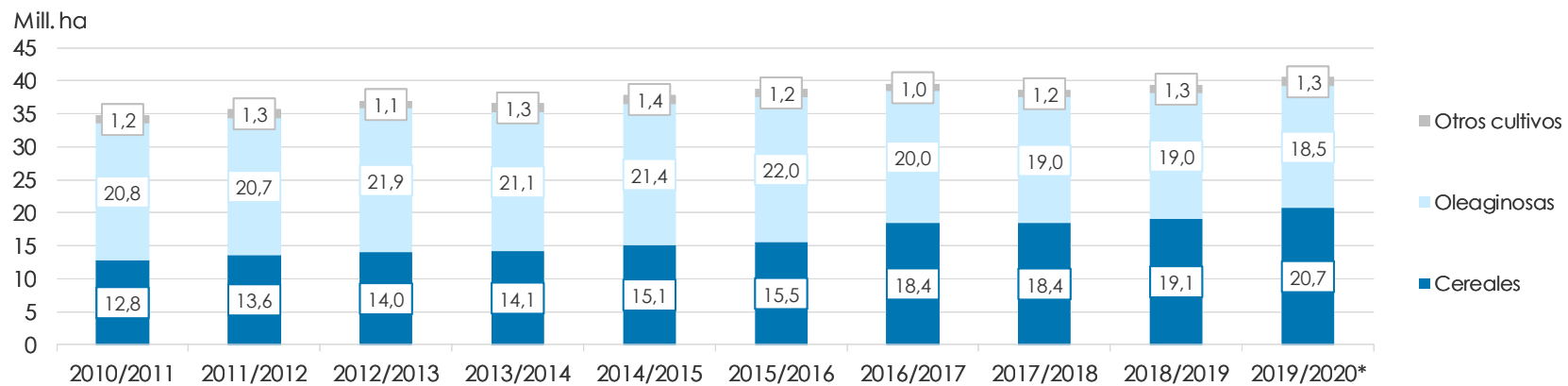
(*) Cifras Provisorias

ÁREA SEMBRADA DE GRANOS Y ALGODÓN DE LA REPÚBLICA ARGENTINA (en Ha)

CAMPAÑAS 2010/2011- 2019/2020 (*)

CULTIVOS	2010/2011	2011/2012	2012/2013	2013/2014	2014/2015	2015/2016	2016/2017	2017/2018	2018/2019	2019/2020*
ALPISTE	17.000	14.000	14.000	28.000	26.000	19.000	32.000	15.000	27.000	15.000
ARROZ	258.000	237.000	233.000	243.000	239.000	215.000	206.000	202.000	195.000	185.000
AVENA	1.133.000	1.057.000	1.224.000	1.460.000	1.340.000	1.329.000	1.350.000	1.151.000	1.364.000	1.485.000
CEBADA	804.000	1.229.000	1.876.000	1.342.000	1.082.000	1.514.000	980.000	1.020.000	1.355.000	1.280.000
CENTENO	159.000	156.000	163.000	310.000	319.000	332.000	307.000	323.000	345.000	726.000
MAIZ	4.560.000	5.000.000	6.100.000	6.100.000	6.000.000	6.900.000	8.480.000	9.140.000	9.000.000	9.500.000
MIJO	37.000	42.000	41.300	16.000	11.000	13.000	6.940	6.380	8.000	11.000
SORGO GRANIFERO	1.233.000	1.266.000	1.158.000	997.000	840.000	843.000	728.000	640.000	530.000	520.000
TRIGO	4.580.000	4.630.000	3.160.000	3.650.000	5.260.000	4.380.000	6.360.000	5.930.000	6.290.000	6.950.000
Subtotal Cereales	12.781.000	13.631.000	13.969.300	14.146.000	15.117.000	15.545.000	18.449.940	18.427.380	19.114.000	20.672.000
CARTAMO	92.000	171.000	119.000	9.000	44.000	80.000	26.000	35.000	28.650	27.000
COLZA	13.000	30.000	93.000	72.000	56.000	37.000	25.000	18.300	18.700	16.600
GIRASOL	1.758.000	1.851.000	1.660.000	1.300.000	1.465.000	1.435.000	1.860.000	1.704.000	1.940.000	1.550.000
LINO	25.750	17.000	15.000	18.000	15.000	17.000	13.000	12.400	14.200	9.000
SOJA	18.885.000	18.670.000	20.000.000	19.700.000	19.790.000	20.479.000	18.057.000	17.260.000	17.000.000	16.900.000
Subtotal Oleaginosas	20.773.750	20.739.000	21.887.000	21.099.000	21.370.000	22.048.000	19.981.000	19.029.700	19.001.550	18.502.600
ALGODON	640.765	622.000	411.000	552.000	524.000	406.000	253.000	327.000	441.000	450.000
MANI	264.000	307.000	418.000	412.000	425.500	370.000	364.000	452.000	389.000	370.000
POROTO	273.000	338.000	277.000	352.000	438.000	377.000	424.000	418.000	421.000	490.000
Subtotal Otros Cultivos	1.177.765	1.267.000	1.106.000	1.316.000	1.387.500	1.153.000	1.041.000	1.197.000	1.251.000	1.310.000
TOTAL	34.732.515	35.637.000	36.962.300	36.561.000	37.874.500	38.746.000	39.471.940	38.654.080	39.366.550	40.484.600

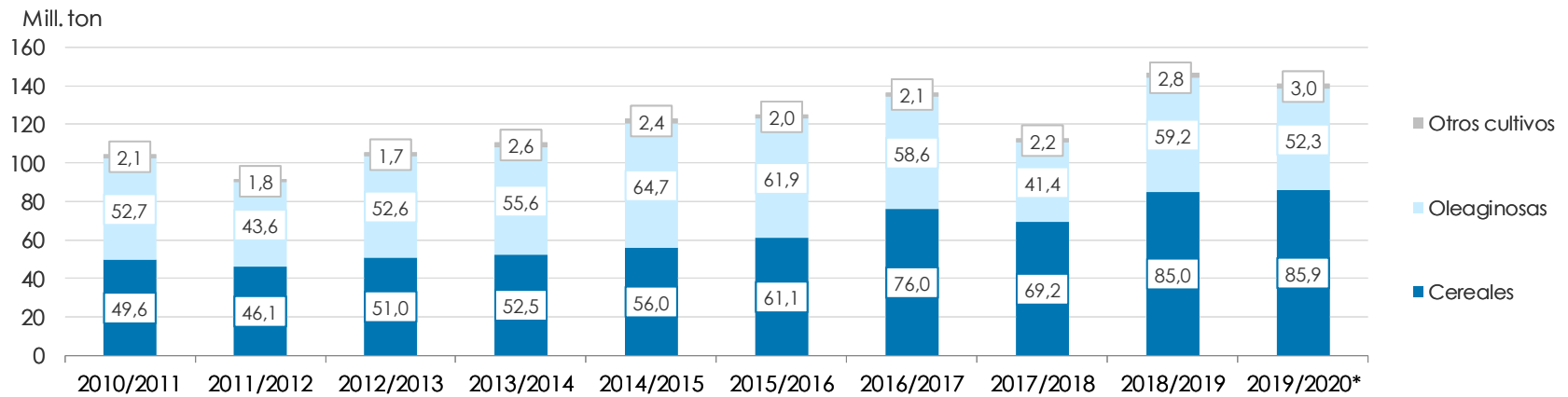
(*) Cifras Provisorias



VOLÚMENES DE PRODUCCIÓN DE GRANOS Y ALGODÓN (en Ton)
CAMPAÑAS 2010/2011- 2019/2020 (*)

CULTIVOS	2010/2011	2011/2012	2012/2013	2013/2014	2014/2015	2015/2016	2016/2017	2017/2018	2018/2019	2019/2020*
ALPISTE	27.000	23.000	18.000	53.000	32.000	29.000	44.000	22.000	41.000	20.500
ARROZ	1.748.000	1.568.000	1.560.000	1.580.000	1.560.000	1.400.000	1.330.000	1.368.000	1.190.000	1.220.000
AVENA	660.000	415.000	496.000	445.000	525.000	553.000	785.000	492.000	572.000	600.000
CEBADA	2.980.000	4.100.000	5.170.000	4.730.000	2.920.000	4.950.000	3.300.000	3.740.000	5.060.000	3.780.000
CENTENO	44.000	43.000	40.000	52.000	97.000	61.000	79.000	86.000	87.000	221.000
MAIZ	23.800.000	21.200.000	32.100.000	33.000.000	33.800.000	39.800.000	49.500.000	43.460.000	57.000.000	58.500.000
MIJO	8.000	17.400	11.200	3.000	4.640	6.870	5.330	2.250	4.000	5.400
SORGO GRANIFERO	4.460.000	4.250.000	3.600.000	3.470.000	3.100.000	3.030.000	2.530.000	1.560.000	1.600.000	1.850.000
TRIGO	15.900.000	14.500.000	8.000.000	9.200.000	13.930.000	11.300.000	18.390.000	18.500.000	19.460.000	19.770.000
Subtotal Cereales	49.627.000	46.116.400	50.995.200	52.533.000	55.968.640	61.129.870	75.963.330	69.230.250	85.014.000	85.966.900
CARTAMO	56.000	108.000	50.000	3.000	29.000	52.000	18.000	28.000	24.000	22.500
COLZA	23.000	51.000	128.000	112.000	105.000	67.000	50.000	35.000	40.000	32.500
GIRASOL	3.672.000	3.340.000	3.100.000	2.060.000	3.160.000	3.000.000	3.550.000	3.540.000	3.800.000	3.230.000
LINO	32.000	21.000	17.000	20.000	17.000	20.000	17.000	14.000	19.500	9.950
SOJA	48.900.000	40.100.000	49.300.000	53.400.000	61.400.000	58.800.000	55.000.000	37.790.000	55.300.000	49.000.000
Subtotal Oleaginosas	52.683.000	43.620.000	52.595.000	55.595.000	64.711.000	61.939.000	58.635.000	41.407.000	59.183.500	52.294.950
ALGODON	1.038.000	709.000	543.000	1.019.000	795.000	670.000	616.000	814.000	873.000	1.100.000
MANI	701.000	686.000	1.026.000	1.170.000	1.000.000	1.000.000	1.080.000	921.000	1.337.000	1.300.000
POROTO	333.000	361.000	95.700	430.000	600.000	370.000	414.000	473.000	579.000	630.000
Subtotal Otros Cultivos	2.072.000	1.756.000	1.664.700	2.619.000	2.395.000	2.040.000	2.110.000	2.208.000	2.789.000	3.030.000
TOTAL	104.382.000	91.492.400	105.254.900	110.747.000	123.074.640	125.108.870	136.708.330	112.845.250	146.986.500	141.291.850

(*) Cifras Provisorias



PRODUCCIÓN DE CULTIVOS EN LA REPÚBLICA ARGENTINA
CAMPAÑA 2019/2020 (*)

CULTIVOS	ÁREA SEMBRADA	ÁREA NO COSECHADA	ÁREA COSECHADA	%	RENDIMIENTO	PRODUCCIÓN
	Miles ha (1)	Miles ha	Miles ha (2)		qq/ha (3)	Miles ton (2)*(3)/10
ALPISTE	15	0	15	100	14,0	21
ARROZ	185	0	185	100	65,9	1.220
AVENA	1.485	1.163	322	22	18,6	600
CEBADA	1.280	159	1.121	88	33,7	3.780
CENTENO	726	618	108	15	20,4	220
MAÍZ	9.500	1.800	7.700	81	76,0	58.500
MIJO	11	8	4	32	15,5	5
SORGO GRANIFERO	520	120	400	77	46,3	1.850
TRIGO	6.950	220	6.730	97	29,4	19.770
Subtotal Cereales	20.672	4.088	16.585	80	-	85.966
CÁRTAMO	27	0	27	100	8,5	23
COLZA	17	0	17	100	19,4	33
GIRASOL	1.550	20	1.530	99	21,1	3.230
LINO	9	0	9	100	11,1	10
SOJA	16.900	200	16.700	99	29,3	49.000
Subtotal Oleaginosas	18.503	220	18.283	99	-	52.296
ALGODÓN	450	30	420	93	26,2	1.100
MANÍ	370	1	369	99	35,2	1.300
POROTOS	490	2	488	99	12,9	630
TOTAL PAÍS	40.485	4.341	36.145	89	-	141.292

(*) Cifras Provisorias

HUMEDAD Y ESTADO DE LOS CULTIVOS

Desde el 29/01/21 al 04/02/21

PROVINCIA	DELEGACIÓN	GIRASOL									Humedad
		Estadio Fenológico					Estado General				
		E	C	F	L	M	MB	B	R	M	
BUENOS AIRES	BAHÍA BLANCA	-	-	-	100	-	-	81	-	-	A
	BOLÍVAR	-	-	20	80	-	-	100	-	-	A
	BRAGADO	-	-	-	100	-	-	100	-	-	A
	GENERAL MADARIAGA	-	-	54	46	-	-	100	-	-	A
	JUNÍN	-	-	17	83	-	-	63	37	-	A
	LA PLATA	-	-	10	90	-	50	50	-	-	A
	LINCOLN	-	-	-	100	-	-	85	15	-	A
	PEHUAJÓ	-	-	-	100	-	100	-	-	-	A
	PERGAMINO	-	-	-	100	-	-	100	-	-	A
	PIGÜÉ	-	-	-	100	-	5	57	47	5	A/R/S
	SALLIQUELÓ	-	6	82	12	-	-	65	7	-	A/R
	TANDIL	-	-	30	70	-	-	11	3	-	A
	TRES ARROYOS	-	5	95	-	-	-	-	78	-	A/PS
25 DE MAYO	-	-	54	46	-	-	100	-	-	A	
CÓRDOBA	LABOULAYE	-	-	72	13	15	33	57	10	-	A/R
	MARCOS JUÁREZ	-	-	-	100	-	-	94	6	-	A/R
	RÍO CUARTO	-	-	-	100	-	-	100	-	-	A
	SAN FRANCISCO	-	-	10	70	20	-	60	40	-	A/R
	VILLA MARÍA	-	-	-	100	-	-	100	-	-	A
ENTRE RÍOS	PARANÁ	-	-	-	-	100	-	100	-	-	A
	ROSARIO DEL TALA	-	-	-	-	100	-	100	-	-	A/R
LA PAMPA	GENERAL PICO	-	-	-	100	-	-	50	40	10	A/R
	SANTA ROSA	-	-	50	50	-	-	98	2	-	A/R
SANTA FE	AVELLANEDA	-	-	-	-	100	-	70	17	12	A/R
	CAÑADA de GÓMEZ	-	-	-	100	-	41	50	9	-	A
	CASILDA	-	-	-	-	-	-	-	-	-	-
	RAFAELA	-	-	-	19	81	-	88	12	-	E
	VENADO TUERTO	-	-	-	100	-	-	100	-	-	A
CATAMARCA	CATAMARCA	-	-	-	-	-	-	-	-	-	-
CORRIENTES	CORRIENTES	-	-	-	-	-	-	-	-	-	-
CHACO	CHARATA	-	-	-	-	-	-	-	-	-	-
	ROQUE SÁENZ PEÑA	-	-	-	-	-	-	-	-	-	-
FORMOSA	FORMOSA	-	-	-	-	-	-	-	-	-	-
JUJUY	JUJUY	-	-	-	-	-	-	-	-	-	-
MISIONES	POSADAS	-	-	-	-	-	-	-	-	-	-
SALTA	SALTA	-	100	-	-	-	-	100	-	-	A
SAN LUIS	SAN LUIS	-	-	79	22	-	-	100	-	-	A
SANTIAGO DEL ESTERO	SANTIAGO DEL ESTERO	-	-	-	31	69	-	100	-	-	A/R
	QUIMILÍ	-	-	-	-	-	-	-	-	-	-
TUCUMÁN	TUCUMÁN	-	-	-	-	-	-	-	-	-	-

Las cifras expresan porcentaje de la superficie del área sembrada.

Estado general: MB: Muy Bueno, B: Bueno, R: Regular, M: Malo.

Humedad: A: Adecuada, R: Regular, E: Exceso, I: Inundación, PS: Principio de Sequía, S: Sequía.

Estadio Fenológico: E: Emergencia; C: Crecimiento; F: Floración; L: Llenado; M: Madurez

(*) La sumatoria puede ser inferior a 100, correspondiendo la diferencia a siembras aún sin emerger.

HUMEDAD Y ESTADO DE LOS CULTIVOS

Desde el 29/01/21 al 04/02/21

PROVINCIA	DELEGACIÓN	Estadio Fenológico					MAIZ Estado General				Humedad
		E	C	F	L	M	MB	B	R	M	
BUENOS AIRES	BAHÍA BLANCA	-	-	100	-	-	-	100	-	-	A/R
	BOLÍVAR	-	-	80	20	-	-	100	-	-	A
	BRAGADO	-	10	25	65	-	-	100	-	-	A
	GENERAL MADARIAGA	-	14	86	-	-	-	100	-	-	A
	JUNÍN	-	12	5	83	-	-	80	20	-	A/R
	LA PLATA	-	-	80	20	-	50	50	-	-	A
	LINCOLN	-	21	-	79	-	-	82	18	-	A/R
	PEHUAJÓ	-	-	3	97	-	-	97	3	-	A/R
	PERGAMINO	-	30	-	70	-	-	100	-	-	A
	PIGÜÉ	-	40	60	-	-	5	60	31	4	A/R
	SALLIQUELÓ	-	17	74	9	-	-	80	20	-	A/R
	TANDIL	-	18	82	-	-	-	100	-	-	A
	TRES ARROYOS	-	50	50	-	-	-	89	11	-	A
25 DE MAYO	-	36	39	25	-	-	100	-	-	A	
CÓRDOBA	LABOULAYE	-	33	51	16	-	13	72	15	-	A
	MARCOS JUÁREZ	-	10	10	80	-	-	89	8	3	A
	RÍO CUARTO	-	83	14	3	-	-	100	-	-	A
	SAN FRANCISCO	-	17	50	33	-	-	62	38	-	A/R
	VILLA MARÍA	-	73	22	5	-	-	14	86	-	A
ENTRE RÍOS	PARANÁ	-	7	-	33	60	-	92	8	-	A
	ROSARIO DEL TALA	-	6	-	21	73	5	65	30	-	A/R
LA PAMPA	GENERAL PICO	-	30	40	30	-	-	60	30	10	A/R
	SANTA ROSA	-	36	37	27	-	-	100	-	-	A/R
SANTA FE	AVELLANEDA	14	27	9	20	30	-	74	20	6	A
	CAÑADA de GÓMEZ	-	20	-	80	-	24	48	28	-	E/A
	CASILDA	-	22	-	78	-	14	75	9	2	E/A
	RAFAELA	-	21	-	79	-	-	98	2	-	E/A
	VENADO TUERTO	-	-	15	85	-	-	100	-	-	A
CATAMARCA	CATAMARCA	40	60	-	-	-	-	-	100	-	A
CORRIENTES	CORRIENTES	-	-	-	-	100	20	80	-	-	A
CHACO	CHARATA	20	75	-	5	-	7	93	-	-	A/R
	ROQUE SÁENZ PEÑA	19	81	-	-	-	16	84	-	-	A/R
FORMOSA	FORMOSA	-	-	-	-	-	-	-	-	-	-
JUJUY	JUJUY	20	80	-	-	-	-	100	-	-	A
MISIONES	POSADAS	-	-	-	-	-	-	-	-	-	-
SALTA	SALTA	15	85	-	-	-	-	100	-	-	A
SAN LUIS	SAN LUIS	-	47	31	22	-	-	100	-	-	A
SANTIAGO DEL ESTERO	SANTIAGO DEL ESTERO	-	99	1	-	-	-	100	-	-	A/R
	QUIMILÍ	-	100	-	-	-	-	100	-	-	A/R
TUCUMÁN	TUCUMÁN	40	60	-	-	-	-	-	100	-	A

Las cifras expresan porcentaje de la superficie del área sembrada.

Estado general: MB: Muy Bueno, B: Bueno, R: Regular, M:Malo.

Humedad: A: Adecuada, R: Regular, E: Exceso, I: Inundación, PS: Principio de Sequía, S: Sequía.

Estadio Fenológico: E: Emergencia; C:Crecimiento; F: Floración; L: Llenado; M: Madurez

(*) La sumatoria puede ser inferior a 100, correspondiendo la diferencia a siembras aún sin emerger.

HUMEDAD Y ESTADO DE LOS CULTIVOS

Desde el 29/01/21 al 04/02/21

PROVINCIA	DELEGACIÓN	SOJA de primera										SOJA de segunda										Humedad					
		Estadio Fenológico					Estado General					Estadio Fenológico					Estado General										
		E	C	F	L	M	MB	B	R	M	E	C	F	L	M	MB	B	R	M								
BUENOS AIRES	BAHIA BLANCA	-	-	-	-	-	-	-	-	-	-	-	-	-	-	-	-	-	-	-	-	-	-	-	-	-	
	BOLIVAR	-	-	100	-	-	-	100	-	-	-	-	100	-	-	-	-	100	-	-	-	-	100	-	-	-	A
	BRAGADO	-	-	80	20	-	-	100	-	-	-	-	100	-	-	-	-	-	100	-	-	-	-	100	-	-	A/R
	GENERAL MADARIAGA	-	51	49	-	-	-	100	-	-	-	-	100	-	-	-	-	100	-	-	-	-	100	-	-	-	A
	JUNIN	-	-	80	20	-	-	76	24	-	-	-	100	-	-	-	-	74	26	-	-	-	-	-	-	-	A/R
	LA PLATA	-	-	90	10	-	50	50	-	-	-	-	50	50	-	-	100	0	-	-	-	-	-	-	-	-	A
	LINCOLN	-	-	96	4	-	-	78	21	1	-	-	88	12	-	-	-	88	12	-	-	-	-	-	-	-	A
	PEHUAJO	-	-	20	80	-	93	7	-	-	-	-	100	-	-	-	100	-	1	-	-	-	100	-	-	-	A/R/PS
	PERGAMINO	-	-	86	14	-	-	100	-	-	-	-	88	12	-	-	-	100	-	-	-	-	-	-	-	-	A
	PIGÜE	-	100	-	-	-	8	60	43	5	-	-	100	-	-	-	1	12	9	1	-	-	-	-	-	-	R/PS/S
	SALLIQUELO	-	33	66	1	-	-	26	1	-	-	-	98	2	-	-	1	-	1	-	-	-	-	-	-	-	A/R
	TANDIL	-	20	80	-	-	-	24	5	-	-	-	100	-	-	-	-	-	-	-	-	-	-	-	-	-	A
TRES ARROYOS	-	100	-	-	-	-	-	55	-	-	-	100	-	-	-	-	-	-	-	11	-	-	-	-	-	A	
25 DE MAYO	-	-	71	29	-	-	100	-	-	-	-	44	56	-	-	-	100	-	-	-	-	-	-	-	-	A	
CORDOBA	LABOULAYE	-	-	96	4	-	17	72	7	1	-	-	97	3	-	-	23	70	7	-	-	-	-	-	-	A	
	MARCOS JUAREZ	-	-	6	94	-	-	100	-	-	-	-	-	100	-	-	-	100	-	-	-	-	-	-	-	-	A
	RIO CUARTO	-	-	50	50	-	-	81	14	5	-	-	99	1	-	-	42	59	-	-	-	-	-	-	-	A	
	SAN FRANCISCO	-	3	52	45	-	6	72	22	-	-	-	36	58	6	-	-	70	30	-	-	-	-	-	-	-	A/R
	VILLA MARIA	-	80	20	-	-	-	100	-	-	-	-	100	-	-	-	-	100	-	-	-	-	-	-	-	-	A
ENTRE RIOS	PARANA	-	-	67	33	-	-	100	-	-	-	-	52	40	7	-	-	100	-	-	-	-	-	-	-	-	A
	ROSARIO DEL TALA	-	-	65	35	-	12	71	16	1	-	-	90	10	-	-	18	66	15	1	-	-	-	-	-	A/R	
LA PAMPA	GENERAL PICO	-	20	52	28	-	-	60	40	-	-	-	60	40	-	-	-	95	5	-	-	-	-	-	-	-	A/R
	SANTA ROSA	-	4	96	-	-	-	96	4	-	-	-	100	-	-	-	-	100	-	-	-	-	-	-	-	-	A/R
SANTA FE	AVELLANEDA	-	40	50	10	-	-	90	10	-	-	-	50	50	-	-	-	96	4	-	-	-	-	-	-	-	A/R
	CASILDA	-	-	-	100	-	14	85	1	-	-	-	100	-	-	-	10	84	4	-	-	-	-	-	-	A/E	
	CAÑADA de GOMEZ	-	-	-	100	-	45	47	8	-	-	-	82	18	-	-	85	15	-	-	-	-	-	-	-	A	
	RAFAELA	-	-	40	60	-	-	100	-	-	-	-	58	42	-	-	-	100	-	-	-	-	-	-	-	-	E
	VENADO TUERTO	-	-	90	10	-	-	100	-	-	-	-	20	80	-	-	-	100	-	-	-	-	-	-	-	-	A
CATAMARCA	CATAMARCA	40	60	-	-	-	-	-	99	1	-	40	60	-	-	-	-	-	100	-	-	-	-	-	-	-	A/R
CORRIENTES	CORRIENTES	-	68	32	-	-	-	-	-	-	-	-	-	-	-	-	-	-	-	-	-	-	-	-	-	A	
CHACO	CHARATA	-	100	-	-	-	42	53	5	-	-	9	90	1	-	-	24	61	15	-	-	-	-	-	-	A/R	
	ROQUE SAENZ PEÑA	-	100	-	-	-	20	77	3	-	-	-	100	-	-	-	20	77	3	-	-	-	-	-	-	A/R	
FORMOSA	FORMOSA	-	-	50	50	-	-	100	-	-	-	-	-	-	-	-	-	-	-	-	-	-	-	-	-	A	
JUJUY	JUJUY	-	90	10	-	-	-	100	-	-	-	1	89	10	-	-	-	100	-	-	-	-	-	-	-	-	A
MISIONES	POSADAS	-	-	50	50	-	-	100	-	-	-	-	-	-	-	-	-	-	-	-	-	-	-	-	-	A/R	

HUMEDAD Y ESTADO DE LOS CULTIVOS

Desde el 29/01/21 al 04/02/21

PROVINCIA	DELEGACIÓN	SOJA de primera								SOJA de segunda								Humedad		
		Estadio Fenológico					Estado General			Estadio Fenológico					Estado General					
		E	C	F	L	M	MB	B	R	M	E	C	F	L	M	MB	B		R	M
SALTA	SALTA	-	95	5	-	-	-	100	-	-	-	95	5	-	-	-	100	-	-	A/R
SAN LUIS	SAN LUIS	-	100	-	-	-	-	100	-	-	-	100	-	-	-	-	100	-	-	A
SANTIAGO DEL ESTERO	SANTIAGO DEL ESTERO	-	83	17	-	-	-	100	-	-	-	81	20	-	-	-	100	-	-	A/R
	QUIMILÍ	-	100	-	-	-	-	100	-	-	1	99	-	-	-	-	100	-	-	A/R
TUCUMÁN	TUCUMÁN	40	60	-	-	-	-	3	97	-	40	60	-	-	-	-	100	-	-	A

Las cifras expresan porcentaje de la superficie del área sembrada.

Estado general: MB: Muy Bueno, B: Bueno, R: Regular, M: Malo.

Humedad: A: Adecuada, R: Regular, E: Exceso, I: Inundación, PS: Principio de Sequía, S: Sequía.

Estadio Fenológico: E: Emergencia; C: Crecimiento; F: Floración; L: Llenado; M: Madurez

(*) La sumatoria puede ser inferior a 100, correspondiendo la diferencia a siembras aún sin emerger.